

Zamanın ruhunu okuyor ve gerekliliklerini yerine getiriyoruz...



içindekiler

03

LİDERİMİZİN MESAJI

05

HABERLER

11

ERKURT SOSYAL AĞ

13

UÇTAN UCA TASARRUF & UÇTAN UCA GİRİŞİMCİLİK HİKÂYELERİ
“ENERJİ TASARRUF PROJELERİ”

15

ENERJİ VERİMLİLİĞİ

17

VERİMLİ TESİS TASARIMI

20

BİLGİMİZ ZENGİNLİĞİMİZDİR

21

BİYOYARARLILIK NEDİR?

23

BUNU BİLİYOR MUYDUNUZ?
“İŞ HAYATINDA KADIN”

26

BİZDEN

E-PAROLA,
Erkurt Holding A.Ş.’nin
ücretsiz yayın organıdır.

Adresi: Minareliçavuş Bursa OSB Mah.
Gri Cad. No: 16 Nilüfer / BURSA
T: (0224) 314 10 00
e-mail: e-parola@erkurtholding.com.tr
www.erkurtholding.com.tr

İmtiyaz Sahibi: Â. Kerem ALPTEMOÇİN
Hazırlık: Erkurt Holding



Erkurt Ailesinin Değerli Fertleri,

Öncelikle mübarek Kurban Bayramınızı en samimi dileklerle kutlarım. Kurban sözcüğü Arapçada “yaklaşmak” anlamına gelir. Dinî bir terim olarak ise “Allah’ı razı etmek, ona yaklaşmak için yapılan her türlü ameli” kapsar. Allah yaptığımız ve yapacağımız tüm hayırlarımızı ve ibadetlerimizi kabul etsin.

Haddime düşmemekle birlikte şunu söylemek isterim ki, İslam öğretilerinde sabır çok önemli bir kavramdır. Sabrın kelime anlamı “akıl gösterdiği yolda sebat etmek, kararlı olmak ve gevşememek” olarak tarif edilebilir.

Hayat, iniş ve çıkışlarla doludur. Hiçbir zaman tekdüze değildir ve olmayacaktır da. Bizler akıl, bilimin gösterdiği ve kendi doğrularımız çerçevesinde ilerlerken, öngörülemez bazı olumsuzluklarla karşılaşabiliriz. Örnek mi, buyrun pandemi. Örnek mi, buyrun çip krizi.

Biz bu öngörülmeyle durumlara karşılaştığımızda, şirket olarak bence gerçek anlamıyla sabrettik; paniğe kapılmadık, her daim çözüm aradık ve doğru olduğuna inandığımız ne varsa yaptık, ortamın yarattığı olumsuzlukları boynumuzu bükerek kabullenmedik, pes etmedik. Çünkü biliyoruz ki her zorluğun mutlaka kolaylığı da vardır. Atalarımız dememiş mi “her kışın sonu bahardır” diye. Evet, zaman zaman hepimiz olumsuzluklara karşı enerji kaybederiz, heves kaybederiz, direnç kaybederiz... Ancak aslan olumsuzluklar karşısında dimdik ayakta durabilme mücadelesini ve sabrını gösterebilmek ve o bahara ulaşabilmektir.

Doğrudur, yaşadığımız enflasyonist ortamın yarattığı geçim sıkıntısı toplumun her kesimini etkilemektedir. Doğrudur, pandemi ve pandeminin yarattığı tedarik zinciri sorunları nedeniyle satışlarımız düşmüştür. Doğrudur, maliyetlerimiz gerek enflasyon gerekse kur artışları sebebiyle bir önceki seneye göre en az iki kat artmıştır. Tüm bu gerçekler çerçevesinde geçtiğimiz ekim ayından günümüze yapmış olduğumuz mücadele bence doğrudur.

“

Bu süreçte şirketimizin hedeflerine ve politikalarına inanan ve sabırla mücadele eden tüm arkadaşlarıma gönülden teşekkürlerimi sunmak da boynumun borcudur.

”

Sene başında sizlerle paylaştığım tablolarda, gelirlerimizin haziran ayı itibarıyla iyileşeceği öngörülmüştü. Bu iyileşme kendini göstermeye başladı. Haziranda olmasa bile eylülünden itibaren yıl sonuna kadar daha stabil bir üretim hacmine ulaşacakmışız gibi görünüyor. Ben 2022 özelinde, son yıllarda yaşadığımız olumsuz dönemin biteceğine inanıyorum. Umuyorum ki 2023; 2020, 2021 ve 2022 yılı son çeyreği ile artık çok özlediğimiz baharımız olur.

Erkurt’un kurulduğu 1978 yılında, Türkiye’de terör hâkimdi. Can güvenliğinin bile garanti olmadığı yıllarda kendine, sektörüne ve ülkesine inanan Erkurtlular sabrettiler, çok çalıştılar ve o yılları güçlenerek atlattılar.



80'ler sadece bizim değil, Türkiye'nin de toparlanma ve gelişim yıllarıydı. O dönemlerin zorluğu başkaydı. Belki sokaklar önceye göre daha emniyetliydi ama ülke olarak sanayimizi geliştirebilmek, ürün üretebilmek ve dünya ekonomisinden pay almak zordu. Ama biz yine sabrettik; pes etmedik, mücadele ettik ve güçlendik.

90'lara gelince zamanın dinamikleri tekrar değişti. Hem Erkurt hem de Türkiye kabuğunu kırmak zorundaydı. Bizim için yabancı firmalarla iş birlikleri, Türkiye için ise ihracat hamlesi o yıllarda başladı.

2000'li yıllara gelince farklı zorluklar baş gösterdi. Yeni mücadele alanı bu sefer globalleşmeydi. Şirketler var olabilmek ve kendi kurumsal kimliklerini ileri safhalara taşıyabilmek için küreselleşmeyi öğrenmek zorundaydılar. Zaten bu yıllarda bunu başaramayan birçok şirket de bugün tarih oldu. Erkurt olarak biz de bu mücadelenin içinde olduk, kaybetmedik, güçlendik.

2010'lu yıllarda bol paranın olduğu dünya ekonomisi, ülkemiz için de faydalı bir ortam yarattı ve Türk özel sektörü bu dönemde daha evvel yapılamayan birçok büyük ölçekli yatırımı gerçekleştirdi. Ayrıca internet tabanlı gelişen bilişim sektörü, üretim anlayışının neredeyse tamamen değişmesine sebep oldu. Erkurtlular olarak küresel gelişim ve değişimin gerisinde kalmamak adına biz de pek çok şey yaptık. İhracat fırsatlarımızı engelleyen lisans anlaşmalarını feshettik. Artık uluslararası faaliyet gösteren bir kurum olmalıydık. Bu manada organizasyonel ve diğer başlıklarda pek çok atılım yaptık. Yurt dışında müşteri edinmek adına pek çok faaliyet gösterdik ve neticelerini aldık. Ülkemizde direkt ve endirekt olarak ürettiğimiz ürünlerin kullanılmadığı herhangi bir OEM kalmadı. Cezayir fabrikasını devreye aldık, şimdi ise Romanya'yı devreye alıyoruz. Uçtan uca dijital dönüşümümüzü gerçekleştirmek adına gerekli ve cesur adımlar atıyoruz.



“

Diyeceğim o ki Erkurt kurulduğu günden bu yana daima zamanın ruhunu okumayı başarabilmiş ve gerekliliklerini yerine getirmiştir.

”

Ne her daim bahar olur, ne de kış... Yazımın en başında söylediğim gibi “hayat iniş ve çıkışlarla doludur.” Ancak her kışın baharı, her baharın bir yazı ve her yazın da tekrar bir kışı olacaktır. Bu, böyle bir döngüdür. Özellikle genç arkadaşlarıma söylüyorum; bize düşen her zaman sabırla mücadele etmek, panik halinde hareket etmemektir. Biz her zaman eksiklerimizi görür, o beklediğimiz bahar ve yazlar geldiğinde eksiklerimizi giderir ve yolumuza güçlenerek devam ederiz.

Birlikte ve Daima.

Âli Kerem Alptemoçin

Erkurt Holding Yönetim Kurulu Başkanı & CEO

FORMFLEKS ŞİRKET LİDERİMİZ, ÇALIŞANLARIMIZLA BAYRAMLAŞTI

Formfleks Şirket Liderimiz Devrim Zümrütkaya, tüm çalışanlarımızla bayramlaştı. Çalışanlarımıza iyi dileklerde bulunarak bayramlarını tebrik eden Devrim Zümrütkaya: "Bayramların mutluluk veren ve bizi bir yapan ayrı bir enerjisi var. Bugün, en büyük ailem, ekip arkadaşarımla bayramlaşıp, bu enerjiyi hep birlikte yaşadık. Herkese iyi bayramlar" dedi.



YETENEK YÖNETİMİ PROGRAMLARIMIZIN KATILIMCILARI, ÇALIŞTAYDA BULUŞTU



G² “Gençler Geleceğimizdir” ve liderlik programı katılımcılarımızdan oluşan 28 kişilik grup, Formfleks Şirket Liderimiz Devrim Zümrütkeya ile bir araya geldiler. Yarım günlük çalıştayda katılımcılar, “Hayalimdeki Formfleks” mottosuyla “kendi işinin lideri” olmayı tanımladılar.

Çalıştay öncesinde Devrim Bey’in çalışanlarımıza hediyesi olan “Afrika’nın Yaşam Felsefesi: UBUNTU” isimli kitabı okuyan katılımcılarla, kitabın özü olan 14 maddelik felsefe üzerine sohbet gerçekleştirildi.

TARGET
GENDER
EQUALITY



TOPLUMSAL CİNSİYET EŞİTLİĞİ HEDEFLERİMİZ İÇİN WEPS İMZACISI OLDUK

UN Global Compact katılımcısı olan Erkurt Holding ve Formfleks şirketlerimizle WEPs imzacısı olduk. Kadının Güçlenmesi Prensipleri’nin (Women’s Empowerment Principles) uygulanmasına ve gelişim alanlarının tespit edilmesine yardımcı olan platformla, toplumsal cinsiyet eşitliği hedeflerimizi global seviyedeki örneklerle uygulamaya almak üzere ilk adımı atmış olduk. Çalışma grubunun ilk atölyesinin, online olarak eylül ayında gerçekleştirilmesi planlanıyor.

BUSIAD YENİLEŞİM ÖDÜLLERİ'NE BAŞVURDUK



Bursa Sanayicileri ve İş İnsanları Derneği (BUSIAD) tarafından düzenlenen ve bu yıl 5. kez verilecek olan Yenileşim Ödülleri değerlendirme sürecine holdingimiz de dâhil oldu.

Bursa'da faaliyet gösteren kurumların yenileşim süreçlerini içselleştirmelerine ve yenileşimi yönetebilmelerine destek olmayı amaçlayan ödülle ilgili, başvuruda bulunan firma temsilcileriyle gerçekleştirilen toplantıya, firmamızı temsilen Sürdürülebilir Erkurt Holding Yönetim ve İmalat Sistemleri Liderliği katılım gösterdi. İnovasyon Yönetimi Danışmanı Müjgan Çetin'in sunumuyla BUSIAD binasında gerçekleşen toplantıda, sürecin nasıl ilerleyeceği, firmaların tamamlamaları gereken hazırlıklar ve ödül için 6 temel ölçüt olan liderlik, stratejinin yönetimi, bilgi, iş birlikleri ve diğer kaynakların yönetimi, çalışanların yönetimi, süreç yönetimi ve sonuçlarından bahsedildi.



CYBER SECURITY SUMMIT'E KATILDIK

EXITO firması tarafından Sheraton İstanbul City Center'da organize edilen ve ülkemizin önde gelen sanayi ve finans kuruluşlarından temsilcilerin katıldığı Cyber Security Summit 2022 etkinliğine, Erkurt Holding olarak katılım sağladık.

Firmamızı temsilen Siber Güvenlik ve Bilgi Güvenliği Lideri Erkan Tokyürek ve Satınalma Lideri (Endirekt) Ertaç Keskin'in katıldığı etkinlikte Erkan Tokyürek, "Building Cybersecurity Immunity-Ransomware Strategy Plan, Prevention and Response" isimli bir sunum gerçekleştirdi.

Sunumda, siber güvenlik önlemleri kapsamında antivirüs yazılımlarının doğru planlanması, bilgi güvenliği ve siber güvenlik olaylarına karşı yapılabilecekler üzerine katılımcılara aktarımlarda bulunuldu.



BUTEKOM ZİYARETİ

Bursa Teknoloji Koordinasyonu ve Ar-Ge Merkezi (BUTEKOM) yetkilileri, Formfleks Ar-Ge Merkezimizi ziyaret etti. Bursa Ticaret ve Sanayi Odası'nın faydalanıcı olarak yer aldığı Avrupa Birliği Projesi'nde iş birliği kuruluşu olarak firmamızı değerlendirmek yönünde gerçekleştirilen ikili görüşmeler olumlu geçti. "Kompozit Materyali ve Teknik Tekstil Prototipi Üretim ve Uygulama Merkezi" isimli projede iş birliği yapma arzumuz taraflara iletildi.

PORSCHE ZİYARETİ

Seriye geçmek üzere olan Porsche projemiz için firma yetkilileriyle bir ön değerlendirme toplantısı gerçekleştirdik. Faaliyetlerimizi yerinde inceleyen misafirlerimizle proseslerimizi birlikte değerlendirerek geri bildirim alma fırsatı bulduk.



ETİ MADEN İŞLETMELERİ ZİYARETİ

ETİ Maden İşletmeleri Genel Müdürlüğü yetkilileri, Formfleks Ar-Ge Merkezimizi ziyaret etti. FF-21-003 no'lu "Bor İçerikli Ajanların, Yalıtım Amaçlı Kompozit Ürünlerin Yanma Davranışı ve Fiziksel Özellikleri Üzerindeki Etkilerinin Araştırılması" adlı proje kapsamında, bor mineralinin ürünlerimize entegrasyonu ile ilgili bilgi aktarımında bulunulan teknik ekip, yapılan saha turuyla üretim faaliyetlerimizi yakından inceleme fırsatı buldular.

BURSA ULUDAĞ ÜNİVERSİTESİ ZİYARETİ

Bursa Uludağ Üniversitesi yetkilileri, devam eden TÜBİTAK 1505 iş birliği projemiz kapsamında, Formfleks Ar-Ge Merkezimizi ziyaret etti. Ziyaret çerçevesinde, çalışmalarını yerinde gözlemleyen yetkililerle ortak yürütülen projenin gelişim aşamaları değerlendirildi.

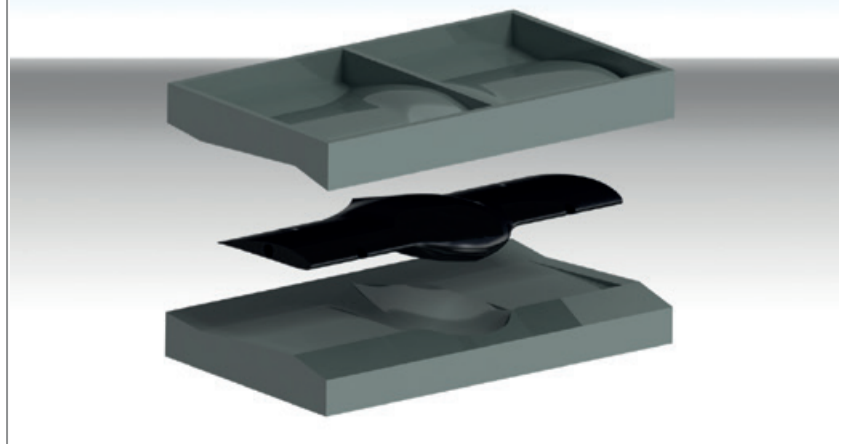


LİDERLER İÇİN YETKİNLİK BAZLI İŞE ALIM MÜLAKAT TEKNİKLERİ EĞİTİMİ



Haziran ve temmuz aylarında, Sürdürülebilir Erkurt Yönetim ve İmalat Sistemi (SEYİS) kılavuzumuzda tanımlı olan yetkinlikler kapsamında, liderlerimiz için “Yetkinlik Bazlı İşe Alım Mülakatları” eğitimi düzenlendi. İşe Alım ve İletişim Liderimiz Gülnur Seymen tarafından, üç bölüm hâlinde verilen eğitimde; yetkinlikler, işe alım süreçlerinde kullanılan teknikler, başarılı bir mülakat için dikkat edilmesi gerekenler, ortam ve beden dili kullanımlarına ilişkin paylaşımlarda bulunuldu. Eğitimin son bölümünde, yapılan grup çalışması ve sunumlarla öğrenilen teknikler uygulamalı olarak tekrar edildi.

İşe alım görüşmeleri gerçekleştiren tüm liderler için 4 oturum halinde planlanan eğitimlere, ağustos ayında da devam edilmesi planlanıyor.



BEKALP KALIPÇILIK FİRMAMIZDAN BTÜ ALFA TAKIMI'NA DESTEK

Bekalp Kalıpçılık firmamız, Bursa Teknik Üniversitesi (BTÜ) ALFA ekibi tarafından dizayn edilen VTOL insansız hava aracının (İHA) gövde çizimlerine, geçtiğimiz yıl olduğu gibi bu yıl da teknik destek verdi.

50 metre irtifaya kadar başarılı uçuş yapabilen ve 2021 yılında düzenlenen Teknofest Yarışması'nda “uçabilen tilt rotorlu tek VTOL İHA” unvanını elde eden aracı geliştiren ekip, yeni modelleri ile ağustos ayında gerçekleşecek olan Teknofest'e katılarak yeni başarılarla ulaşmak için hazırlanıyor.

SÜRDÜRÜLEBİLİR ERKURT YÖNETİM VE İMALAT SİSTEMİ (SEYİS) YETKİNLİKLERİ EĞİTİMLERİ



Tüm süreçlerimizdeki rehberimiz olan SEYİS'te yer alan çalışan yetkinliklerimizin yaygınlaştırılması kapsamında planladığımız eğitimlerimizin ilkini, yeni başlayan çalışma arkadaşlarımızın oryantasyon programları sırasında gerçekleştirdik. Eğitim ve Gelişim Liderimiz Nazlı Zeynep Şahnaoğlu ile "İş Ahlakına Sahip, Lider ve Yetkin" tanımlarının ve alt yetkinliklerimizin üzerinde durduğumuz eğitimimiz, çalışanlarımızın da eğitime interaktif katılımıyla hem eğlenerek hem de öğrenerek geçti. Eğitimde son dönem metodolojilerinden biri olan oyunlaştırma yöntemi de eğitimimizdeki yeniliklerden biri oldu. Eğitimde, SEYİS Puzzle uygulamasıyla bir bütünün içerisindeki parçaların önemini ve yerini birlikte keşfedip yorumladık.

Yorum Yaz



Beğen



ERKURT SOSYAL AĞ



Bu sayfanın editörü sizsiniz! Siz fotoğraf ve videolarınızı iletişim ekibimizin WhatsApp hattına gönderin, biz de mutlu aile tablomuza bir yenisini daha ekleyelim.



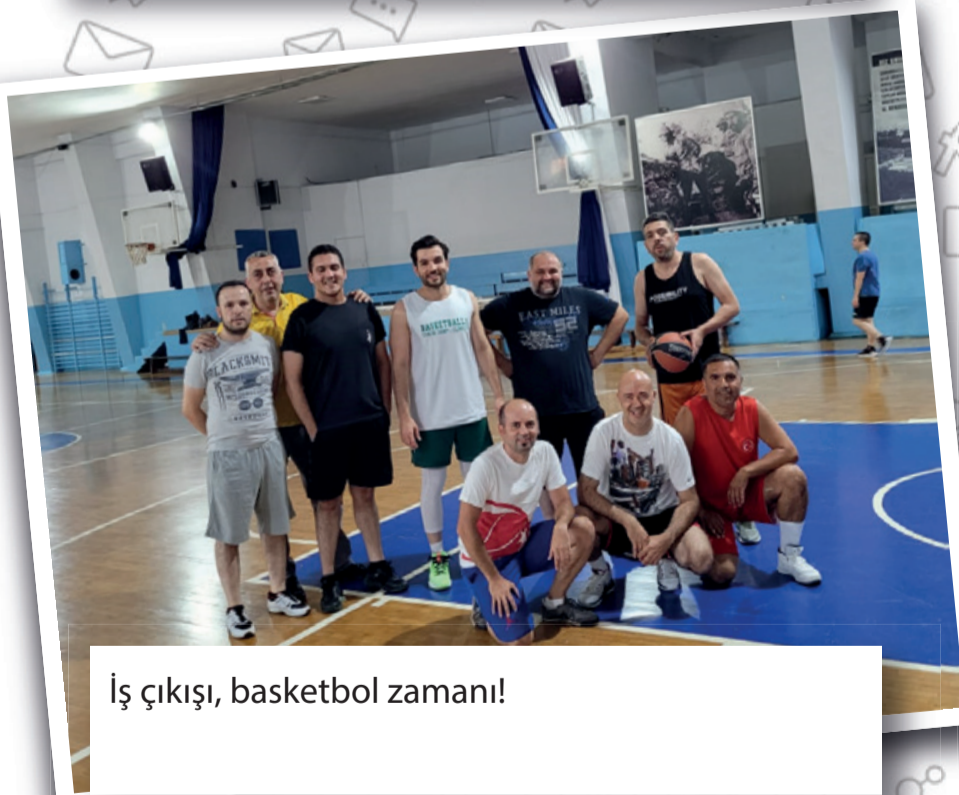
WhatsApp İletişim Hattı:
0 538 054 84 76



DOSAB Erkurt Vardiya Amiri Aydın Tanguş'un oğlunun sünnet düğününde ekipçe bir araya geldik.



Formfleks Gölcük Vardiya Amiri İbrahim Toprak ve Poliüretan Hazırlama Operatörü Sibel Tiftik'in mutlu günlerinden bir kare.



İş çıkışı, basketbol zamanı!



Dijital Dönüşüm ve İnsan Kaynakları ekibi uyum içinde çalışıyor!

Yorum Yaz



Beğen





Türk Metal Sendikası'nın Didim'de çalışanlarımıza ve eşlerine verdiği eğitimden bir kare.



Formfleks Gölcük ekibi, bayram öncesi kahvaltıda buluştu.



Avukat Selin Cıbrır ve SEYİS Ekip Üyesi Çağla Altun arasında tatlı bir rekabet vardı, sizce kazanan kim oldu? Tabii ki dostluk!



Eğitim ve Gelişim Ekip Üyesi Duygu Murat, SEYİS puzzle çantasıyla eğitime hazır!



Holding çalışanlarımız molada Tabu telaşında!

Yorum Yaz



Beğen



UÇTAN UCA TASARRUF & UÇTAN UCA GİRİŞİMCİLİK HİKÂYELERİ



Gündelik yaşantının ayrılmaz bir parçasını oluşturan enerjiye, gerek yaşam standartlarındaki artış, gerekse artan nüfus ve sanayileşme ile birlikte her geçen gün daha fazla gereksinim duyulmaktadır.

Enerjiye duyulan gereksinimdeki artış, başta ekolojik dengede bozulma olmak üzere, fiyat artışı, kaynakların azalması, bütçe ve cari dengede bozulma, dışa bağımlılık gibi birçok sorunu da beraberinde getirmektedir.

Artan enerji gereksinimi ve bunun ortaya çıkardığı sorunlarsa ekonomiyi, çevreyi ve sosyal yaşamı yani sürdürülebilir kalkınmanın her safhasını olumsuz bir şekilde etkilemektedir.

Bu kapsamda birçok firma, kendi bünyesinde çalışmalar yürütmekte olup enerji tasarrufu ve enerjinin verimli kullanılmasına yönelik projeler geliştirmekte ve uygulamaktadır.

Enerji açığının, enerji verimliliğiyle karşılanabilir olması düşüncesi giderek yaygınlaşmakta ve bu yönde çalışmalar artmaktadır. Artan maliyetler ve çevre alanında yaşanan olumsuzluklar göze alındığında, enerji üretim alışkanlıklarında yapılacak çevre dostu seçimler ve tüketim alışkanlıklarındaki enerji verimliliği uygulamaları hayati önem taşıyor hale gelmiştir.

“

Formfleks'te 2020-2021 yılı içerisinde hız kazanan enerji verimliliği ve enerji tasarrufu çalışmalarımız ilk meyvelerini vererek 760.000 TL'lik bir boyuta ulaşmıştır.

”

Akabinde hız kesmeden çalışmalara devam edilmiş, yeni projeler ve eğitimlerle enerji verimliliği farkındalığının oluşturulması amaçlanmıştır.

2022 yılıyla beraber çalışmalarımız daha çevik bir yapıda devam etmekte olup, yıllık enerji verimliliği ve tasarruf hedeflerimiz vizyonumuza paralel bir ölçüde genişleyerek daha sistematik ve geniş kapsamlara ulaşabilecek hâle getirilmiştir. Bu çalışmaların ilk adımı; ISO 50001 Enerji Yönetim Sistemi sertifikasyonunun alınması için çalışmalara başlanmasıdır.

“

Yapılan projeler ile 1.360.840 kg/yıl sera gazı azalımı sağlanarak iklim değişikliğinin etkilerinin azaltılmasına katkı sağlanmıştır.

”

Yapılan bu çalışmalarla enerji yönetimini, daha sistematik ve ölçülebilir bir yapıda herkesin ulaşabileceği ve izleyebileceği bir yapıya kavuşturmak amaçlanmaktadır.

Enerji verimliliği ve tasarrufu farkındalığının tüm çalışanlarımız tarafından algılanarak hem evlerinde hem de zamanlarının büyük bir bölümünü geçirdikleri iş yerlerinde uygulamaları ana hedefimizdir.

Formfleks şubelerinde başlatmış olduğumuz enerji verimliliği ve tasarrufu çalışmaları, yeni kurulan Gölcük fabrikamızın her aşamasında uygulanmıştır. Çalışmalarımız, mevcut kaynaklar kullanılarak enerji harcamadan ortam ısıtması (kompresör ve Chiller ısılarının kullanılması), ortam soğutması (Chillerin kullanılması), aydınlatma (Led aydınlatma) enerji verimliliği yüksek ekipman seçimi (enerji verimliliği %90 ve üzeri) gibi birçok alanda amacımıza paralel şekilde ilerlemiştir.



Yaşamımızın her alanında değerli hale gelen enerjinin korunması ve israf edilmemesi herkesin çabasıyla amacına ulaşacaktır. Atılacak her bir adım çok değerli ve anlamlıdır.

Küçümsemeyin, adımlayın...

- Kullanılmadığında aydınlatmaların kapatılması
- Kullanılmadığında klimaların kapatılması veya derecesinin dünya standardı olan 24 degC'ye ayarlanması
- Kullanılmadığında bilgisayar ekranının kapatılması
- Mesai çıkışında bilgisayar ve ekranın kapatılması
- Toplantı odalarındaki ekranların ve aydınlatmanın toplantı bitiminde kapatılması
- Mola alanı aydınlatmalarının mola bitiminde kapatılması
- Mola alanlarındaki ısıtıcıların mola bitiminde kapatılması
- Gereksiz görülen, enerji harcayan ekipmanların kapatılması,

Yapabileceğimiz çok şey var, önemli olan adım atmaya başlamak ve bunu yayabilmek. Atılan her bir adımla çevremiz ve dünyamız gelecek neslimiz için daha anlamlı ve yaşanabilir bir hâle gelecek ve enerjimiz boşa gitmeyecek. Enerjini ve geleceğini boşa harcama. Bir adım at...

Vedat Şengezer

Tesis ve Kalıp Bakım Lideri

Yorum Yaz



Beğen



ENERJİ VERİMLİLİĞİ

SEYİS Liderliği olarak; gezegen için ekolojik ayak izi düşük, iklim değişikliğiyle mücadele eden, kaynakları verimli kullanan, sudan tasarruf eden, verimli ve güvenilir enerji teknolojilerine öncelik veren, döngüsel ekonomiyi destekleyen, sürdürülebilirlik değerlerini hem kendi çalışanlarına hem de değer zincirinde yer alan tedarikçilerine entegre eden, gerekli kaynakları oluşturan bir şirket olmayı hedefliyoruz.



Bu amaçlarımıza ulaşmak adına yaptığımız çalışmalardan biri ISO 50001 Enerji Yönetim Sistemi'nin kurulum çalışmalarıdır. Bu çalışmalar kapsamında "Enerji Verimliliği" farkındalığını artırmak amacıyla geçen ay E-Parola dergimizde slogan kampanyası düzenledik. Oy kullanan herkese katılımları için teşekkür ediyoruz.

En çok oy alan enerji sloganları:

- Enerjinin Geleceği Senin Ellerinde!
- Bir Dokunuş Yeter, Geleceğe Enerji Bırak!
- Dünyanın Harekete Geçen İyi İnsanlara İhtiyacı Var!

Değerli çalışma arkadaşlarımızdan gelen slogan önerisi:

- Gelecek nesillere bırakabileceğin en güzel miras enerjidir. Tasarruflu kullan!
- Sürdürülebilir ve verimli bir enerji için Birlikte ve Daima
- Boşa harcanan enerji, harcanan yarınlarımızdır!

Peki "BİZ" Enerji Yönetim Sistemleri için Neler Yapıyoruz?

Enerji politikamız doğrultusunda, tüm süreçlerimizde, enerji kaynaklarının sürdürülebilir, verimli ve ekonomik kullanımını, enerji verimli ekipman, ürün ve hizmet alımının sağlanmasını, enerji performansına yönelik tasarımların desteklenmesini, enerji verimliliği projelerinin desteklenmesini ve sürekli iyileştirilmesini amaçlıyoruz.

Bu çalışmalar kapsamında "Enerji Komitesi" oluşturduk.

“

Enerji komitemiz, aylık ve yıllık olarak "Erkurt Holding Enerji Haritası"nı hazırlayacak.

”

Bu haritada yıllık bazda; mevcut enerji kaynakları, güncel ve geçmiş enerji kullanımı ve tüketimi, enerji performans göstergeleri ve enerji referans noktası kriterleri değerlendirilerek her yıl başında ve proses/enerji sisteminde önemli değişiklik olduğu takdirde harita gözden geçirilecek. Bu analizlere dayanarak komitemiz, "Erkurt Holding Enerji Haritası"nda ortaya çıkan önemli enerji kullanım alanlarını belirleyecek. Şirketimizin gelecekteki enerji kullanım alanları ve enerji tüketiminin tahmin edilebilmesi ve buna yönelik planlamalar yapabilmesi için, işletmenin varsa kurulu güçleri ve/veya diğer enerji tüketimleri, üretim planıyla paralel olarak değerlendirilecek.

Video



Enerji farkındalık eğitimleri kapsamında ilk eğitim olarak "Enerji Verimliliği Eğitimi"ni e-öğrenme platformumuz üzerinden yayınladık. Temmuz ayında "ISO 50001 Enerji Yönetim Sistemi Farkındalık Eğitimi"ni yayınlayacağız. Enerji farkındalık çalışmalarımızı başta çalışanlarımız olmak üzere tüm paydaşlarımızın görüşlerini alarak güncelliyoruz ve önümüzdeki dönemde bu eğitimleri artırmak ve daha fazla çalışanımıza eğitim vermek için hazırlıklar yapıyoruz.

Benchmarking çalışmalarımızı yaptık ve dahası için planlamalar yaptık. Bursa Çimento firmasıyla Fonksiyonel Benchmarking çalışması yaptık ve en iyi uygulama (Best Practice) örneklerini tespit ederek enerji verimliliğimizi daha ileri seviyelere taşımak için proje planlarımızı güncelledik.



İki haftada bir planlı bir şekilde yapılan ve mayıs ayından beri devam eden Enerji Toplantılarımız sonucunda Enerji Yönetim Sürecimizi oluşturduk, Enerji Politikamızı, Enerji Prosedürlerimizi, Enerji Risklerimizi, Komite Rol ve Sorumluluklarını belirledik. Proje planımız kapsamında çalışmalarımız devam ediyor.



En pahalı enerji, boşa giden ve yerindelik denetimi yapılmayan enerjidir.

Biz bunun farkındayız ve yarınlarımız için enerjimizi boşa harcamayacağız.

Çağla Altun

SEYİS Ekip Üyesi (Kalite Sistemleri)

Yorum Yaz



Beğen



VERİMLİ TESİS TASARIMI

Müşteri talepleriyle birlikte, zamanla artan kalite ve esneklik beklentisi firmaları da etkilemektedir. Rekabetin artmasıyla zaman ve yerleşim yeri kavramlarının üretime olan etkileri de önem kazanmıştır. İşletmeler müşteri taleplerine cevap verebilmek ve rekabet üstünlüğü sağlamak için yeni yapılanma sürecine girmektedirler. Bu yeni yapılanma süreçlerinin en büyük etmenlerinden biri de tesis tasarım süreçleridir.



Video



Tesis, üretim ya da hizmetlerin belirli veya tüm süreçlerinin yapıldığı yer ve buradaki üretimde kullanılan donanımları da barındıran genel bir tanımdır. Tesis tasarımı kavramında ise, tesis yeri seçimi, tesis içi yerleşim oluşturulması ve malzeme aktarım süreçlerinin de göz önüne alınması gerekir.

Yerleşimin düzenlenmesi veya tesis içi yerleşim problemi olarak ele alınan bu konu, kavramsal açıdan son hâli ortaya çıkan ve yerleşim planı olan bir sürecin kurulup ilerletilmesidir. Eldeki kaynakların, makinelerin, ekipmanların ve üretim birimlerinin yerleşimindeki alternatifleri oluşturmak, analiz etmek ve en uygun olanını belirlemektir. Eğer bir tesisin tasarımı iyi yapılmadıysa, tesisin kaliteli donanımlara sahip olması tek başına yeterli olmamaktadır. Yanlış yapılan bir tesis yerleşimiyle verimli akış sağlamak mümkün değildir. Ayrıca bilindiği üzere tesis tasarımının değiştirilmesi çok maliyetli bir işlem olduğundan, genellikle tercih edilmemektedir. Bu sebeple ilkinde doğru ve verimli tasarım yapılması kritiktir.

Verimli tesis tasarımı, değer yaratmayan faaliyetlerin elimine edilmesini temel strateji olarak alırken diğer yandan da çevre dostu, sürdürülebilir ve çalışanların çalışmaktan mutluluk duyacağı bir tesis oluşturmak hedeftir.

Tesis Tasarım Amaçları

Tesis düzenlenmesindeki asıl amaç, üretim içerisinde, tesiste bulunan tüm kaynakların (insan, makine, malzeme vb.) hareketlerinin en aza indirilmesidir. Uygun olmayan bir tesis yerleşimi, birçok maliyet kaleminin artışına doğrudan ve dolaylı şekilde neden olmaktadır.

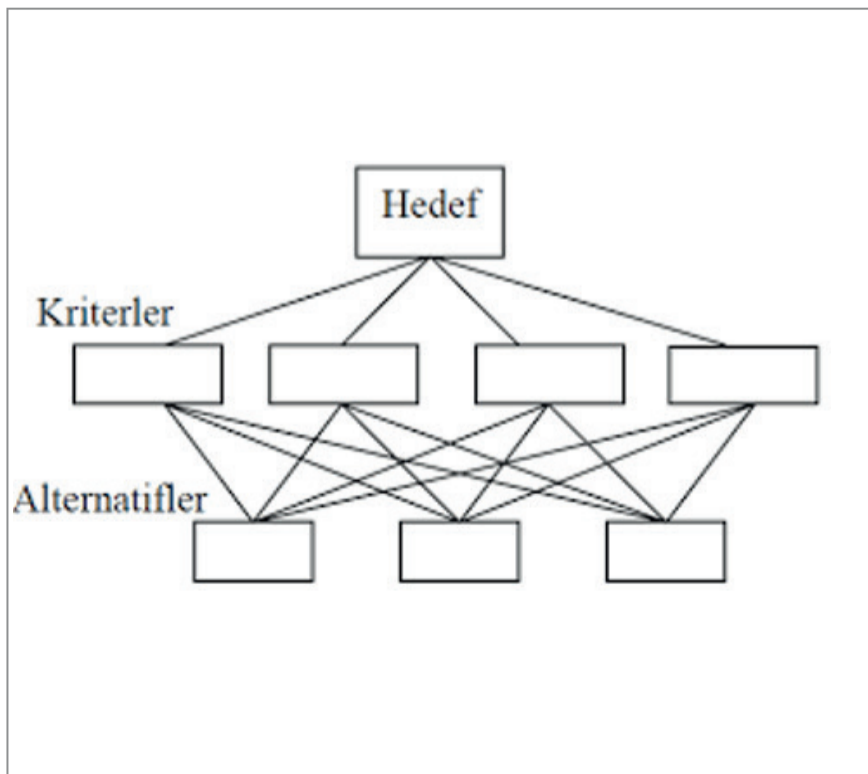
Tüm malzeme taşımalarında gereksiz enerji kullanımı, fazla elleçleme kaynaklı kalite hataları, hurda ve üretim istasyonları arasında akışta taşınan yarı mamullerin artışına da kötü bir tesis planlama neden olmaktadır. Kötü yerleşim planı, fabrikadaki alandan verimli bir biçimde yararlanmayı ve tüm çalışanlardan da istenilen verimi sağlamayı engeller, kontrol ve denetimi zorlaştırır, değişen şartlara karşı olan esnekliği azaltır, ayrıca iş güvenliği ve ergonomi açısından da tehlikeler oluşturur. Bu şekilde değerlendirildiğinde, genel olarak tesisin veriminin düşeceği görülmektedir.

Uygun tesis düzenlemesinin temel amacı, yukarıda bahsedilen kötü koşulların ortaya çıkmaması ve eğer bu koşullar ortaya çıkıyorsa, kısa sürede müdahale edebilmektir. Bu koşullar, yalnızca yeni kurulan bir tesis tasarımında değil, mevcuttaki bir tesisin tasarım revizelerinde de geçerlidir.

Özetlenirse, doğru tesis yerleşiminin amacı; üretim akışındaki tüm hareketlerin azaltılması, bu sebeple de maliyetlerin azaltılmasıdır.

- Üretim sürelerinin azaltılması ve iş istasyonlarının ya da üretim hatlarının dengeli şekilde üretim yapacak durumda tasarlanması,
- Tesis içerisindeki tüm hareketlerin azaltılması, kolaylaştırılması ve maksimum düzeyde kontrol edilebileceği bir tasarım yapılması,
- Yardımcı tesislerin tüm fabrikaya verimli, enerjiden tasarruflu ve en uygun birim maliyetler olacak şekilde hizmet vermesinin sağlanması,
- Gelecekte tesisin karşılaşacağı tüm üretim planlama değişimlerine kolay cevap verebilecek esneklikte olmasının sağlanması,
- Ekipman, teçhizat, makine ve tesisat gibi tüm donanımlara yapılacak yatırımların optimize edilmesi,
- Tüm tesis birimlerine ve üretim hatlarına gereken alanların uygun biçimde verilmesi,
- Tüm birimlerde görev yapanlar için iş güvenliği ve ergonomik şartların ve uygun çalışma ortamı koşullarının sağlanması,
- Yarı mamul ve ara stokların miktarlarının düşürülmesi ve devir hızlarının artırılması, mümkün olduğunca tek parça akışın sağlanması,
- Çalışanların güçlerinden ve performanslarından etkin şekilde yararlanılması,
- Fabrika alanının ekonomik bir şekilde kullanılması,
- Tüm üretim faaliyetlerinin ve akışın kolaylaştırılması

Bu sayılan maddelerin her birini aynı anda uygulayabilmek mümkün değildir. Bu durumda doğru çözüme gitmeden önce tesis planlama yapılacak iş yerinin mevcut durumunun, kurum kültürünün ve gerekliliklerinin doğru analiz edilmesi ve bu analizler ışığında, iş yerine göre en iyi alternatiflerin belirlenmesi gerekmektedir. Bu durumda çok kriterli karar verme yöntemleri de uygulanarak en iyi alternatife ulaşılabilir. (AHP, TOPSIS, ELECTRE vb.)



Tesis Tasarımında Adımlar

Tesis planlama ve tasarım süreci uzun bir mevcut durum analizi süreci gerektirmektedir. Özetlemek gerekirse, tesis tasarımı aşağıdaki beş ana başlıkta ele alınabilir:

- 1-Tesis kuruluş yeri seçimi
- 2-Tesis içerisinde yer alan proseslerin tasarımı (eldeki mevcut verilerin analiziyle, proses tasarımında gereken makine/ekipmanların ve ölçülerinin belirlenmesi)
- 3-Üretim sürecinin yani proses/malzeme akışının belirlenmesi
- 4-Tasarlanan proseslerin, tesis içerisine farklı alternatiflerle yerleştirilmesi, en uygun alternatifin seçilmesi
- 5-Seçilen alternatif üzerinden detay tesis tasarımı ve layout optimizasyonları yapılması

Aşağıdaki maddelerin her biri tesis tasarımının farklı çeşitleri olarak değerlendirmelidir. İlgili maddelerin her biri, Formfleks'te de meydana gelen durumlardır.

- 1-Mevcut yerleşimde ufak ya da birim bazlı değişikliklerin yapılması
- 2-Mevcut yerleşimin büyük çapta yeniden ele alınması
- 3-Mevcut tesisler içerisinde taşınılma durumları
- 4-Yeni bir tesisin kurulması



Tesis Tasarımı Türleri

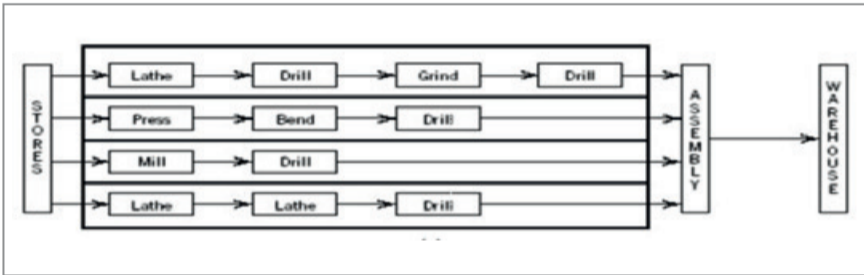
Üretimin oluşması için birçok kaynak gereklidir; hammadde, donanım, işçi ve iş gücü gibi kriterlerin yönetilerek bir araya getirilmesiyle üretim ortaya çıkmaktadır. Buradan yola çıkarak üretiminin makine, malzeme ve iş gücü olarak üç temel ögesi olduğunu söyleyebiliriz. Bu üç temel unsurdan bir ya da birkaçının taşınması veya hareket ettirilmesi kaçınılmazdır. Eğer üçü de hareket etmiyorsa zaten bir üretim söz konusu olamaz.

Tesis planlama ve yerleşim düzenleme çalışmalarının çıkış kaynağı olan esas problem de buradan doğar, sorulması gereken soru; "Hangi ögelerin taşınması gereklidir ve en az maliyetli olan taşıma hangisidir?" Tesis yerleşimi bu problemi çözmek yani bu sorunun cevabını aramaktadır. Eğer makine ve ekipmanlar küçükse bu durumda makineyi hareket ettirmek olasıdır. Eğer makineler hareket edemeyecek şekildeyse, bu durumda iş gücü hareket etmelidir.

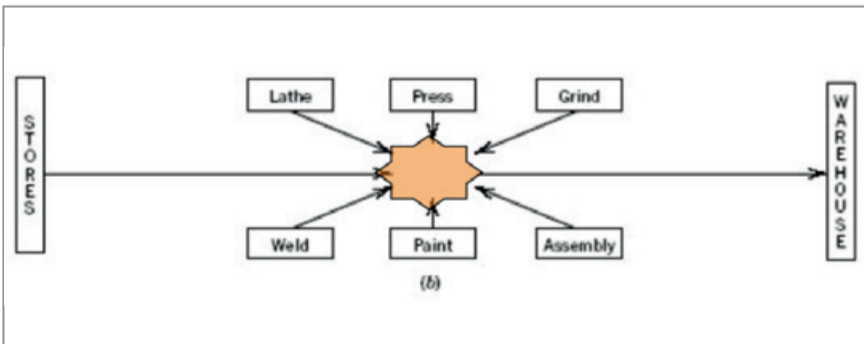
Endüstride genel olarak kullanımda olan durum, malzemenin hareket etmesidir. Ancak bazı durumlarda malzemenin boyutları büyük veya ağır ise veya başka sebeplerden ötürü taşınması zor ise ya da malzemenin üretim noktasında sabit olarak durması proses ya da yapı gereği zorunlu ise malzemenin hareket etme durumu değişebilir, böylece genel eğilimden farklı bir durum ortaya çıkar. Tesis tasarımındaki yerleşimler de bu farklı türlere göre sınıflandırılır.

Yerleşim tipleri genel olarak 4 ana başlıkta sınıflandırılabilir:

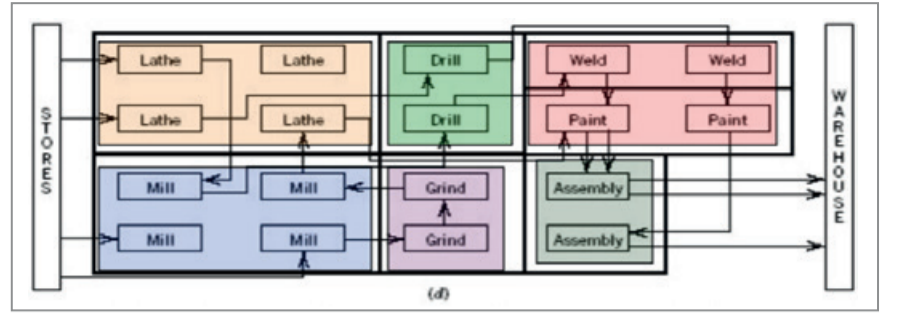
1-Ürüne göre yerleşim (Ürün akışına göre): Bu tip yerleşim genellikle ürünün büyük miktarlarda üretilip montajının yapıldığı yerlerde kullanılır. Ürüne göre yerleştirmede makineler bir mamulün hammadde halinden son şeklini alıncaya kadar izlediği yol üzerinde, işlemlerin gerektirdiği sıraya göre dizilirler. Sürekli üretim türüne uygun bir yerleşim düzenidir ve malzeme taşıma ile ara stok miktarlarını minimize etmeyi amaçlar.



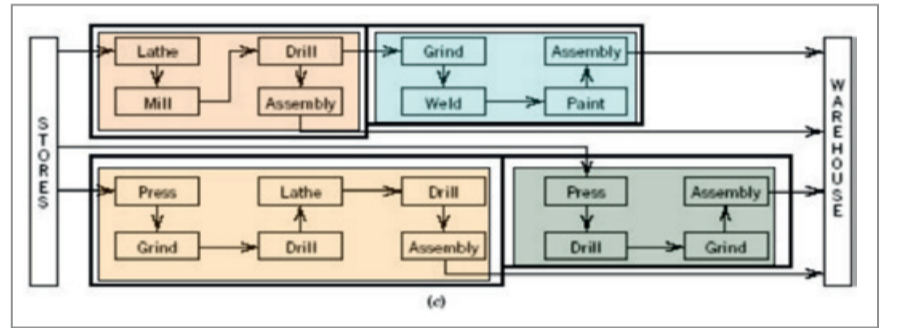
2-Değişmez konumlu yerleştirme (Sabit pozisyonlara göre): Mamulün taşınamayacak kadar ağır veya büyük olması ya da proses gereği hareket ettirilememesi halinde işçiler ve makineler bu ürünün etrafında dönerek imalat yaparlar. İnşaat, uçak, gemi gibi işlerde bu tip yerleşim görülür.



3-Sürece (Proses) göre yerleşim: Sürece göre yerleşim, fonksiyona göre yerleşim veya tezgâha göre yerleşim gibi birçok şekilde anılmaktadır. Burada amaç, aynı veya benzer işi yapan makineleri bir araya toplayarak üretim yapmaktır. Örneğin frezeler bir bölüme, presler bir bölüme gibi. Fakat akış incelendiğinde, parçaların atölye içerisindeki hareketlerinin karışıklığa yol açması söz konusudur. Çok çeşitli ürünler az miktarlarda üretiliyorsa, ürün standart değilse ve siparişe göre üretiliyorsa bu düzenleme uygundur.



4-Hücreyel yerleşim: Aynı işlemleri gören parçaların, aynı hücrelerde üretilmesi gerekliliğine göre dizayn edilen yerleşim şeklidir. Bu durumda oluşturulan bir üretim hücresinde, o parçayı veya parça ailesini üreten birkaç makine ve bu makine ya da tezgâhları kullanacak birkaç operatör yer almaktadır. Operatörler yerine bazen, tezgâhlar arası malzeme aktarımı yapan araçlar da kullanılabilir. Parça ailesi, benzer işlemler gören parçalar kümesidir.



İşletmeler genellikle kendi üretim süreçleri ve üretim hacimlerine göre, doğru olan yerleşim tiplerini belirler. Ayrıca, bu yerleşim tiplerinin her birini içeren karma yerleşimler de yapılmaktadır.

Tesis düzeni bakımından önemli olan öğeler renk, ışıklandırma, ısı, kuruluk, havalandırma, nem durumu, temizlik ve gürültü olarak değerlendirilebilir. Günümüzde sürdürülebilir ve çevreyle dost tesisler yapılması da çok önemli bir noktaya gelmiştir. Enerji kullanımının neredeyse %50'sinin binalarda gerçekleşiyor olduğu düşünüldüğü zaman, bir tesisin geleneksel yöntemlerle yönetilmesinin yeterli olmadığı açıkça ortadadır. Rekabetçi piyasa koşulları gereği, sürdürülebilirlik fikrine odaklanan şirketlerin enerji tasarrufunu, karbon salınımının azaltılmasını, doğal enerji kaynaklarının kullanımını esas alan insan, teknoloji, süreç ve mekân yönetiminden yararlanması ancak sürdürülebilir bir tesis tasarım ve sonrasında da yönetim hizmet anlayışıyla mümkündür. Formfleks, tüm tesis tasarım çalışmalarında, gerek yeni tesislerde, gerekse mevcut lokasyonlardaki yerleşim değişikliklerinde, değer yaratmayan faaliyetleri en aza indiren, çalışanına ve çevreye dost olan, sürdürülebilir ve her yönden daha verimli tesisler elde etmeyi hedeflemekte ve bu yönde çalışmalar gerçekleştirilmektedir.

Buse Avcı

Teknik Gelişim Merkezi Ekip Üyesi

Kaynaklar:

-Onay, E., Şaman, G. 2010. Bir İşletmede Süreç İyileştirme ve Tesis Yerleşim Planlaması. Yüksek Lisans Tezi, Dokuz Eylül Üniversitesi, İzmir.

-Erkut, H., Baskak, M. 2003. Stratejiden Uygulamaya Tesis Tasarımı, İrfan Yayıncılık, İstanbul, 432 s.

-www.unitedgroup.com.tr

Yorum Yaz



Beğen



BİLGİMİZ ZENGİNLİĞİMİZDİR

Bildiğiniz gibi bir süredir bilgi güvenliği üzerine E-Parola dergimizde yazmaktayız. Hızla gelişen bilişim dünyasında bilgilerimizi sürekli güncellemek gerekmektedir.



Bizler de yapmış olduğumuz çalışmalar ile hem farkındalığı artırmaya hem de sizleri yeni gelişen olaylardan haberdar etmeye çalışmaktayız. Bu bağlamda her hafta bilgisayarlarımızın kilit ekranlarında bazı mesajlar yayınlıyoruz.

Tüm iş süreçlerimizin içerisine bilgi güvenliğini entegre etmeli ve iş yapış şekillerimizi buna göre değiştirmeliyiz. Örneğin bir projenin en başında gereksinimler belirlenirken, bilgi güvenliği maddelerini gözden geçirmeli ve olası riskleri en başında tespit etmeliyiz.

Bir tedarikçi ya da danışman firmayla olan ilişkilerde, süreçlerimize entegre ettiğimiz bilgi güvenliği kurallarını işletirsek bu konuda başarıya çok daha emin adımlarla ulaşabiliriz.

Bilgi güvenliğini kurum kültürümüzün bir parçası hâline getirmek en büyük hedeflerimizden birisidir. Bu bakış açısıyla şirket hedeflerimize ulaşırken hem şirketimizin hem de tüm tarafların bilgi güvenliğini de sağlamış olacağız.

Müşteri isteklerinin çoğunlukla ilk sıralarında yer alan bilgi güvenliğini etkin ve sürekli bir şekilde sağlamak için hep birlikte çalışmamız ve hep dikkatli olmamız gerektiğini unutmamalıyım.

Erkan Tokyürek

Siber Güvenlik ve Bilgi Güvenliği Lideri



Bilgi varlıklarımızı korumamız ve iş sürekliliğine zarar verebilecek uygulamalardan kaçınmamız için ipuçları veriyoruz. Fakat elektronik ortamlarda ne kadar önlem alırsak alalım, kullanıcı farkındalığı bilgi güvenliğinin en önemli maddesi olarak karşımıza çıkmakta. Tüm çalışanlar olarak, bizlere verilen bu mesajları dikkate alarak, tüm işlerimizde bilgi güvenliğini ön planda tutmalıyız.

Yorum Yaz



Beğen



BİYOYARARLILIK NEDİR?

Yediğimiz içtiğimiz her bir besinin ağızdan alınmasıyla birlikte nasıl bir süreç izlediğini biliyor musunuz? Bir besini tükettiğiniz miktar tabii ki önemli; ancak ne zaman, nasıl, hangi saatte tüketildiği ve genel sağlık durumu bu durumda etkili midir? Cevapların hepsini bu yazımda bulabileceksiniz.



Tüketilen besinlerin vücudumuz tarafından kullanılabilme durumuna biyoyararlanım denir. Beslenmede alınan besinin miktarı kadar, ne kadarının vücut tarafından kullanıldığı da çok önemlidir. Ağız yoluyla alınan besinlerin sindirim sistemi boyunca geçmiş olduğu süreçte, besinin %100'ü vücudumuz tarafından tamamen emilime uğrayamamakta ya da kullanılmamakta olup atılmaktadır.

Besin öğelerinin kullanılabilirlik kapasitesini belirleyen birçok etken vardır. Besin tüketen bireye, besin ögesi türüne, hangi kaynaktan tüketildiğine, pişirme yöntemine, saatine ve öğün örüntüsüne bağlı olmak üzere değişkenlik göstermektedir. Peki, tükettiğimiz besinlerin biyoyararlanımını artırmak için diyetle ne tür değişiklikler yapabiliriz?

Besinlerin Emilimi

- Kırmızı et, tavuk, balık, yumurta, kuru baklagil gibi demir içeriği yüksek besinlerin yanında C vitamini içeriği yüksek bol limonlu mevsim salata ve çiğ sebzeler tüketerek demir emilimini artırabilirsiniz.
- Kafein, tein içeren çay ve kahve gibi içecekler demir emilimini azaltmaktadır. Bu tür içecekleri öğün saatlerinden 45 dakika önce ve sonra tüketmelisiniz.
- A, D, E, K gibi vitaminler yağda çözünen vitaminlerdir. Öğün içerisinde bu vitaminlerden zengin besinleri yağ ile tüketiyor olmak bu vitaminlerin emilimini artırır. Yine besinlerin içerisinde bulunan ve sağlığı olumlu yönde etkileyen karotenoidlerin de yağ ile birlikte tüketimi emilimini artırmaktadır.
- Kurkumin içeriği ile pek çok faydası bulunan zerdeçalın emilimi, karabiberle birlikte tüketildiğinde artmaktadır.
- Domatesin içerisindeki kanser düşmanı karotenoid likopen, pişirme işlemi sonucu vücut tarafından daha iyi kullanılabilir. Salça, menemen buna güzel bir örnektir.

Besin Örüntüsü

Bir öğündeki besin örüntüsü de biyoyararlanım için çok önemlidir. Proteinler, aminoasit olarak adlandırılan yapıtaşlarından oluşur. Bu aminoasitlerin bir kısmını vücudumuz üretebilirken bir kısmını ise üretemeyip dışarıdan almak zorundadır. Dışarıdan alınması zorunlu olan bu aminoasitlere "elzem aminoasitler" denir. Örneğin kuru baklagiller, protein içeriği bakımından yüksek ancak elzem aminoasitlerden yetersizdir. Bu sebeple biyoyararlanımı düşüktür. Kuru baklagilleri tahılla birlikte tüketiyor olmak eksik olan elzem aminoasitleri tamamlamakta olup vücutta kullanımını artırmaktadır. Yine tahıllarda da eksik olan aminoasitleri tamamlamak adına süt ürünleriyle birlikte tüketmek proteinin vücutta daha iyi kullanılmasını sağlamaktadır.

Bunlara örnek verecek olursak;

- Kuru fasulye ve pilav
- Mercimekli bulgur pilavı
- Sütlaç
- Muhallebi



Besin Örüntüsü Çeşitliliği

Bir öğün içerisinde ne kadar fazla besin grubu çeşidi kullanırsak, emilim ve vücutta kullanım, besin öğelerinin sinerjik etkisinden dolayı daha çok olmaktadır.

Öğün Sayısı

Öğün sayısını artırarak bir kerede çok fazla tüketimden ziyade, daha sık aralıklarla beslenerek besin öğelerinin emilimine ve kullanımına karşı vücudunuza zaman tanıyabilirsiniz.

Öğün Saatleri

Vücudumuzun sirkadiyen ritim dediğimiz ışığa duyarlı bir biyolojik saati bulunmaktadır. Gün ışığı kayb olduğunda vücudumuz metabolizmayı yavaşlatmakta, sindirim enzimlerinin salınımını azaltmakta ve vücutta besin öğelerini kullanma performansını düşürerek yağ olarak depolamaya meyilli olmakta yani kısaca uyku moduna geçmektedir. Bu sebeple öğün saatlerine dikkat etmeli, sabah saatlerinden akşam yatana kadarki süreçte besin yoğunluğunu azaltarak öğünlerinizi planlamalısınız.



Mikrobiyota

Pek çok yönden vücutta önemli bir etkinliğe sahip olan mikrobiyota tabii ki bu noktada da karşımıza çıkıyor. Vücudumuzda bulunan -özellikle bağırsaklarımızdaki- mikroorganizma topluluğunun genel sağlık durumumuz üzerinde çok kıymetli olduğunu artık hepimiz biliyoruz.



Vücudumuzda bu "iyilik" hâlini oluşturan ve probiyotik olarak adlandırdığımız mikroorganizmaların çoğunlukta olması besinlerle probiyotik ve prebiyotiklerin alınmasına bağlı olarak önemlidir. Aynı zamanda son yapılan çalışmalarda besinlerin bağırsaklarda emilimi ve sindiriminde, mikrobiyotamızı oluşturan bu mikroorganizmaların da önemli bir yeri bulunmaktadır. Bu sebeple mikrobiyotamızı iyi hâle getirmek amacıyla probiyotik ve prebiyotik içeriği bulunan besinler tüketilmeli, mikrobiyotayı olumsuz etkileyecek doktor kontrolünde olmayan gereksiz antibiyotik kullanımından kaçınılmalı, pek çok yönden vücuda zararlı olan şeker ve şekerli besinlerin tüketimi sınırlandırılmalıdır.

İrem Üşenmez
Diyetisyen

Yorum Yaz



Beğen



BUNU BİLİYOR MUYDUNUZ?

İŞ HAYATINDA KADIN

Günümüz iş hayatında pek çok engelle karşılaşan kadınlar, ötesine geçemedikleri bir "cam tavan"ın altında çalışmak zorunda kalabilmektedir.

Cam tavan; kadınların belirli bir seviyede birtakım engellere takılması anlamına gelmekte ki cam tavan kullanımıyla kastedilen karşılaşılan sorunların belirsizliğidir. Kadınlar için çalışma hayatının en büyük engeli olan bu cam tavanın üç boyutu bulunmaktadır; yani bahsedilen üç basamaklı bir cam tavadır. Bu cam tavanın boyutlarının ortaya çıkmasındaki belirgin faktörler çoğunlukla sosyokültürel nitelikte olup, sosyalleşme süreci; normlar, kanunlar ve kurumsal düzenlemeler; eğitim düzeyi ve endüstriyel gelişim seviyesiyle birebir ilişkilidir. Cam tavanın 3 boyutunu oluşturan 3 ana engel vardır ki kadınlar bu bariyerler doğrultusunda kariyer gelişimlerini belirlemektedir.

Erkek Yöneticiler Tarafından Konulan Engeller

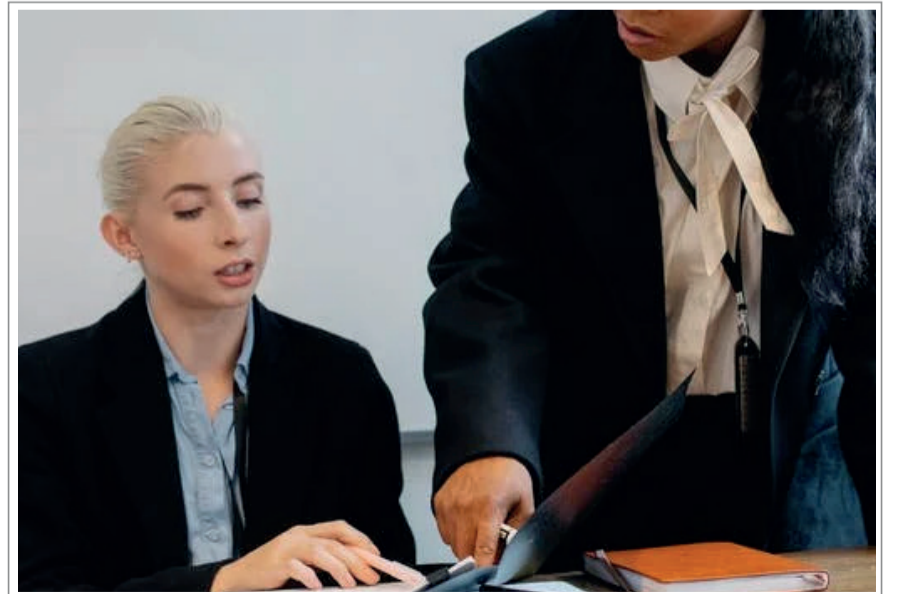
Cam tavan literatüründe en çok erkekler tarafından konan engellerden bahsedilmektedir.

- Tarafsızlık ilkesi: Cinsiyetler arasındaki fark kabul edilirken bir üstünlüğün olmadığı kabul edilmesi durumudur.
- Cinsiyet körlüğü: Kadın-erkek farkı yok; "insan" görüşü hâkimdir.
- Koruma, kollama iç güdüsü (iyi niyetli ayrımcılık): Kadın birtakım mazeretlerle ("Ailesi çok önemli, çok iş vermeyelim" gibi) kollanır.
- Kadınlara yönelik ön yargılar: Çoğu negatif olan bu ön yargılar, kadınların verilen üst düzey işleri yapamayacağına dair görüşleri içerir. Kişilik, kararlılık ve azim açısından yetersiz olarak değerlendirilirler.
- Kadınlarla iletişim kurmayı tercih etmeme
- Gücü elde tutma isteği

Kadın Yöneticiler Tarafından Konulan Engeller

Kadınların %50-60'ı daha çok erkek yöneticilerle çalışmak istiyorlar. Daha çok erkek yöneticilerin koyduğu engeller tartışılırken kadın yöneticilerin koyduğu engeller göz ardı ediliyor.

- Tarafsızlık ilkesi
- Cinsiyet körlüğü
- Koruma, kollama iç güdüsü
- Kendini referans alma yanılgısı: Kadın yöneticilerin bilinçaltındaki "Ben bu noktaya nasıl geldiysem, herkes aynı şekilde gelebilir. Özel bir çabaya gerek yok mantığı"nın hakim olduğu durumlardır.
- "Kraliçe arı" sendromu; başarıyı yüceltme ihtiyacı: Tepe yönetimde görülen "tek kadın" olmanın bir başarı ve ayrıcalık göstergesi olduğu inancıdır.
- Çok boyutlu kıyaslama; çok boyutlu kıskançlık: Kadın çalışanların çeşitli nedenlerle (aile hayatı, fiziksel özellikler vb.) bir çeşit tehdit unsuru olarak görülmesidir.
- Kadınlara yönelik ön yargılar
- Erkekler gibi düşünerek, onlardan biri olduğunu gösterme çabası: Genellikle anti-feminist eğilimlerle sonuçlanmaktadır.



Kadınların Kendi Kendilerine Koyduğu Engeller:

- Cinsiyet rollerine ilişkin tutumlar: "Kadının yeri neresi?" sorgusu yapılır.
- Toplumsal değerleri sorgulamadan içselleştirmek: Kadınlara karşı olan negatif ön yargıları kabul etme, benimseme durumudur.
- İş-aile çatışması ve suçluluk duygusuyla başa çıkamamak
- Öz güven eksikliği, kararsızlık, ne istediğini bilememek
- Kendini geliştirme, koşullarını değiştirme isteği, inancı, veya imkânı olmamak
- Sistemin değiştirilemeyeceğine duyulan inanç
- Sistemi destekleme zorunluluğu hissetmek
- Kariyerde yükselmeyi tercih etmemek/kariyer yönelimli olmamak
- Kariyerde yükselmenin gerekliliklerini ve zorunluluklarını göze almamak



- Çocuk büyütme ve aile sorumluluklarının istihdama ara verilmesine yol açması bunun da kadınların kariyerinde ciddi bir sorun oluşturması
- Tepe yönetim tarafından kadın çalışanlara keyfi olarak uygulanan ve "cam tavan" olarak adlandırılan açıkça görülmeyen ancak aşılabilen engellerin varlığı
- İş yerinde tacize uğrayan kadınların varlığı ve bunu açıklamanın işten çıkarılma gerekçesi sayılması
- Süt ve doğum izni gibi İş Kanunu'nda tanımlanan hakların uygulanmadığı iş yerlerinin varlığı ya da var olan iş yerlerinde kanundan kaynaklanan söz konusu hakkın kullanılmasının, yöneticiler tarafından daha sonraki dönem için olumsuz olarak algılanıp değerlendirilmesi
- Çoğu iş yerinde süt odası, kreş gibi olanakların bulunmaması
- Özellikle bazı sektörlerde hamile olduğu öğrenilen kadınların, tazminatı verilerek işten çıkarılması
- Doğum izni sonrası işe dönen ancak emzirme izni kullanmak bir yana sütünü sağamadığından sütü kesilen kadınların oluşu
- Hamile kadınların sağlık açısından çalıştırılmayacakları alanlarda iş yoğunluğu, çalışan yetersizliği gibi nedenlerle çalıştırılabilmesi
- Bazı çalışan kadınların da kendilerine uygulanan pozitif ayrımcılığı gönüllü kabullenebildiği durumların oluşu
- Bazı kadın yöneticilerin kıskançlık gibi subjektif nedenlerle kadın çalışanlarına negatif ayrımcılık yapması, dolayısıyla kadın çalışanların pek çoğunun erkek yöneticiyle çalışma isteği

Kadınların eğitim düzeyleri ve toplumsal cinsiyet eşitliğini sağlayan uygulamalar artsa da, istatistikler ülkemizde kadınların çalışma hayatına katılım oranlarının henüz beklenen seviyelerde olmadığını gösteriyor.

İş Hayatında Kadınların Karşılaştığı Engeller

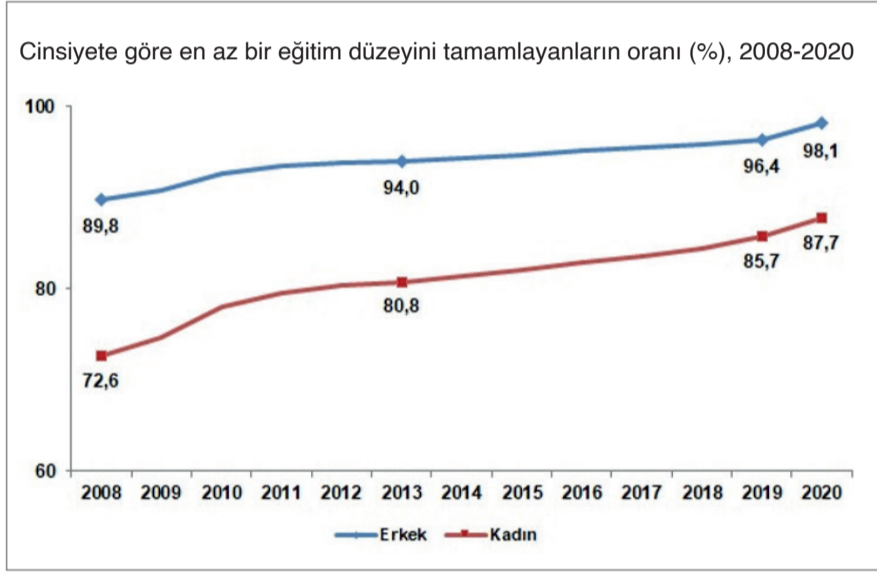
- İş ilanında "erkek" çalışan aranmasıyla daha ilk aşamada bir ayrımcılığın var olması
- İşe alım mülakatlarında kadın adaylara önce özür dileyerek evli değilse evlenmeyi düşünüp düşünmediğinin, çocuk sahibi değilse de yakın zamanda böyle bir planının olup olmadığının sorulması
- Herhangi bir kriz döneminde üst yönetimce personel azaltılmasına karar verildiği durumlarda eşiyile aynı iş yerinde çalışan kadınların, performansa bakılmaksızın sırf kadın olması nedeniyle işten çıkarılacak personel olarak tercih edilmesi
- İşe alım mülakatlarında zaman zaman kadın adayların, ailesinin geliri veya kirada oturmasının dahi işe alınıp alınmaması yönünde bir kriter olması
- Kadınların pek çok iş kolunda çalışmasının neredeyse imkânsız olması. Mesleklerin erkeksi (erkek işi) ve kadınsı (kadın işi) olarak ayrılması
- Kadınların duygusal olmaları bahanesiyle yönetme becerisinden yoksun görülmeleri ve tepe pozisyonlardan daha çok kurmay pozisyonlarda çalışması



İstatistiklerde Kadın

En az bir eğitim düzeyini tamamlayan kadınların oranı %87,7

Ulusal Eğitim İstatistikleri Veri Tabanı sonuçlarına göre; 2008-2020 yılları arasında, 25 ve daha yukarı yaşta olan ve en az bir eğitim düzeyini tamamlayanların toplam nüfus içindeki oranının yıllar itibarıyla arttığı görüldü. En az bir eğitim düzeyini tamamlayan 25 ve daha yukarı yaştaki bireylerin toplam nüfus içindeki oranı, 2008 yılında %81,1 iken 2020 yılında %92,9 oldu. En az bir eğitim düzeyini tamamlayanların oranı cinsiyete göre incelendiğinde; 2008 yılında, kadınlarda %72,6, erkeklerde %89,8 olan bu oran, 2020 yılında sırasıyla %87,7 ve %98,1 oldu.



Kadınların istihdam oranı, erkeklerin yarısından daha az

Hane halkı iş gücü araştırması sonuçlarına göre, 2020 yılında Türkiye'de 15 ve daha yukarı yaşta istihdam edilenlerin oranı %42,8 olup bu oran kadınlarda %26,3, erkeklerde ise %59,8 oldu.



Yükseköğretim mezunu kadınların iş gücüne katılım oranı %65,6

Hane halkı iş gücü araştırması sonuçlarına göre; eğitim durumuna göre iş gücüne katılım oranı incelendiğinde; 2020 yılında kadınların eğitim seviyesi yükseldikçe iş gücüne daha fazla katıldıkları görüldü. Okuryazar olmayan kadınların iş gücüne katılım oranı %12,4, lise altı eğitilmiş kadınların iş gücüne katılım oranı %24,1, lise mezunu kadınların iş gücüne katılım oranı %29,9, mesleki veya teknik lise mezunu kadınların iş gücüne katılım oranı %37,0 iken yükseköğretim mezunu kadınların iş gücüne katılım oranı %65,6 oldu.

Kaynaklar:

www.tuik.gov.tr

www.kariyer.net

www.hurriyet.com.tr

Yorum Yaz



Beğen



Bizden



Erkurt Ailemize Katılanlar



Caner Dursun
YAZILIM GELİŞTİRME
EKİP ÜYESİ

ERKURT HOLDİNG



Onur Uysal
SU JETİ
OPERATÖRÜ

FORMFLEKS OSB
ŞUBESİ



Rıza Aslan
SU JETİ
OPERATÖRÜ

FORMFLEKS OSB
ŞUBESİ



Hakan Durgut
HONEYCOMB
OPERATÖRÜ

FORMFLEKS OSB
ŞUBESİ



Esmayenel
PROJE EKİP
ÜYESİ

FORMFLEKS OSB
ŞUBESİ



Oğuzhan Saka
HONEYCOMB
OPERATÖRÜ

FORMFLEKS OSB
ŞUBESİ



Sema Samur
YAPIŞTIRMA ROBOTU
OPERATÖRÜ

FORMFLEKS OSB
ŞUBESİ



Aytaç Hakan Koç
SAĞLIK EKİP
ÜYESİ

FORMFLEKS TAYSAN
ŞUBESİ



Muhammet Yalçın
KEÇE ÜRETİM
OPERATÖRÜ

FORMFLEKS TAYSAN
ŞUBESİ



Ertuğrul Karakuş
ELEKTRİK BAKIM
EKİP ÜYESİ

FORMFLEKS GÖLCÜK
ŞUBESİ



Yasin Dinç
FORFKLİFT
OPERATÖRÜ

FORMFLEKS GÖLCÜK
ŞUBESİ



İsmet Karkın
FORFKLİFT
OPERATÖRÜ

FORMFLEKS GÖLCÜK
ŞUBESİ



Mert Serçe
KALİTE
OPERATÖRÜ

FORMFLEKS GÖLCÜK
ŞUBESİ



Sefa Kemal Akın
KALİTE
OPERATÖRÜ

FORMFLEKS GÖLCÜK
ŞUBESİ



Yasin Özçelik
POLİÜRETAN PRES
OPERATÖRÜ

FORMFLEKS GÖLCÜK
ŞUBESİ



Umut Ergünser
POLİÜRETAN PRES
OPERATÖRÜ

FORMFLEKS GÖLCÜK
ŞUBESİ



Eyüpcan İnce
POLİÜRETAN PRES
OPERATÖRÜ

FORMFLEKS GÖLCÜK
ŞUBESİ



Ufuk Fidan
KESİM
OPERATÖRÜ

FORMFLEKS CEMRE KAYAPA
ŞUBESİ



Yiğit Örgün
OPERASYONEL GELİŞİM
EKİP ÜYESİ

FORMFLEKS CEMRE
ŞUBESİ



Eren Taner Öztürk
MEKANİK BAKIM
OPERATÖRÜ

FORMFLEKS CEMRE
ŞUBESİ



Kenan Çakır
ELEKTRİK BAKIM
OPERATÖRÜ

FORMFLEKS CEMRE
ŞUBESİ



Güney Kont
ÜRETİM EKİP
ÜYESİ

FORMFLEKS DOSAB ERKURT
ŞUBESİ



Tahir Yurtsever
FİİG ÜRETİM
OPERATÖRÜ

FORMFLEKS DOSAB ERKURT
ŞUBESİ



Erhan Karataş
FİİG ÜRETİM
OPERATÖRÜ

FORMFLEKS DOSAB ERKURT
ŞUBESİ



Hüseyin Ceylan
FİİG ÜRETİM
OPERATÖRÜ

FORMFLEKS DOSAB ERKURT
ŞUBESİ



Burak Ünal
FİİG ÜRETİM
OPERATÖRÜ

FORMFLEKS DOSAB ERKURT
ŞUBESİ



Tuğay Türkmen
FİİG ÜRETİM
OPERATÖRÜ

FORMFLEKS DOSAB ERKURT
ŞUBESİ



Ali Duman
FİİG ÜRETİM
OPERATÖRÜ

FORMFLEKS DOSAB ERKURT
ŞUBESİ



Ali Kamza
PRES KESİM ÜRETİM
OPERATÖRÜ

FORMFLEKS DOSAB ERKURT
ŞUBESİ



Zafer Tozluklu
ASFALT ÇEKİM ÜRETİM
OPERATÖRÜ

FORMFLEKS DOSAB ERKURT
ŞUBESİ

Bizden



Erkurt Ailemize Katılanlar



Atilla Eçi
FİİĞ ÜRETİM
OPERATÖRÜ

FORMFLEKS DOSAB ERKURT
ŞUBESİ



Suat Gürbüz
ASFALT ÇEKİM ÜRETİM
OPERATÖRÜ

FORMFLEKS DOSAB ERKURT
ŞUBESİ



Ufuk Koç
FİİĞ ÜRETİM
OPERATÖRÜ

FORMFLEKS DOSAB ERKURT
ŞUBESİ



Murathan Şanlı
FİİĞ ÜRETİM
OPERATÖRÜ

FORMFLEKS DOSAB ERKURT
ŞUBESİ



Sedat Kızmaz
FİİĞ ÜRETİM
OPERATÖRÜ

FORMFLEKS DOSAB ERKURT
ŞUBESİ



Mustafa Çetinkaya
FİİĞ ÜRETİM
OPERATÖRÜ

FORMFLEKS DOSAB ERKURT
ŞUBESİ



Yılmaz Bakırlı
ASFALT ÇEKİM ÜRETİM
OPERATÖRÜ

FORMFLEKS DOSAB ERKURT
ŞUBESİ



Volkan Beşli
FİİĞ ÜRETİM
OPERATÖRÜ

EFORMFLEKS DOSAB ERKURT
ŞUBESİ

Mutluluklar Dileriz

Erkurt Holding'de Son Kullanıcı Destek Ekip Üyesi olarak çalışan Emirhan Durgut evlendi.

Bekalp Kalıpçılık'ta CNC Freeze Operatörü olarak çalışan Mehmet Kılıç evlendi.

Bekalp Kalıpçılık'ta Montaj Operatörü olarak çalışan Ogün Gülpınar evlendi.

Dünyaya Hoş Geldiniz

Formfleks Cemre Kayapa Şubesi'nde Elektrik Bakım Operatörü olarak çalışan Gürkan Uymur'un kız çocuğu dünyaya geldi.

Formfleks OSB Şubesi'nde Poliüretan Serme Operatörü olarak çalışan Mevlüt Özaşık'ın kız çocuğu dünyaya geldi.

Acı Kaybımız

Erkurt Holding'de Güvenlik Sorumlusu olarak çalışan Ercan Karaasma'nın annesi vefat etmiştir.

Bekalp Lojistik'te çalışan Hüseyin Ersöz'ün babası vefat etmiştir.

Bekalp Lojistik'te çalışan Yavuz Dağlı'nın annesi vefat etmiştir.

Erkurt Ailesi olarak, çalışanlarımıza ve ailelerine başsağlığı dileriz.

Bizi Değerlendirin

Erkurt Ailesi'nin Değerli Üyeleri,
Zaman ayırıp dergimizi değerlendirdiğiniz için teşekkür ederiz. Bu sayımız için görüşlerinizi merakla bekliyoruz! Yorumlarınızı bize gönderin, bu sayfada yayınlayalım.

En Çok Beğenilenler

En Çok Beğeni Alan Özel Bölüm:

Uçtan Uca Tasarruf & Uçtan Uca Girişimcilik Hikâyesi: "Geri Dönüşüm Projesi"
Sn. Emine Tefon - Sn. Sibel Adıyaman

En Çok Beğeni Alan Makale:

"Sürdürülebilir Bir Gelecek İçin Karbon Ayak İzimizi Azaltıyoruz"
Sn. Emine Tefon

Gelen Yorum

"Erkurt Sosyal Ağ'ın yaygın olarak kullanılması çok hoş."

E-Parola içeriklerini değerlendirmek ve önerilerinizi bize iletmek için aşağıdaki GÖRÜŞ İLET butonuna tıklayabilirsiniz

GÖRÜŞ İLET



BİRLİKTE ve DAİMA

MUTLU, HUZURLU ve SAĞLIKLI BAYRAMLARA...



Yazışma Adresi: Minareli Çavuş Bursa Organize Sanayi Bölgesi Mah.

Gri Cad. No:16 16140 Nilüfer / Bursa / TÜRKİYE

T: (0224) 314 10 00 e-mail: e-parola@erkurtholding.com.tr www.erkurtholding.com.tr



in erkurt-holding



ig erkurtholding



ig altemocinbeklervakfi



yt erkurt-holding



globe erkurtholding.com.tr